

2023

STRATEGIA MIASTA KOBYŁKA na lata 2023-2030

Opracował: Zespół Urzędu Miasta Kobyłka



Spis treści

WSTĘP	4
UWARUNKOWANIA, KONTEKST I KLUCZOWE USTALENIA DIAGNOSTYCZNE	6
1. Uwarunkowania i metodyka opracowania strategii	6
2. Zakres Przestrzenny	8
3. Zakres merytoryczny	8
4. Komplementarność z innymi dokumentami planistycznymi	9
MODEL STRUKTURY FUNKCJONALNO-PRZESTRZENNEJ GMINY	17
1. Opis ogólny modelu	17
2. Ramowy układ funkcjonalno-przestrzenny w ujęciu dominujących funkcji	17
3. Strefy rozwoju wielofunkcyjnego – zabudowa mieszkaniowa i usługowa	18
4. Strefy aktywności gospodarczej	18
5. Strefy błękitno-zielonej infrastruktury	19
6. Strefy kultury, sportu, turystyki i rekreacji	19
7. Strefy zamknięte	19
8. Przestrzeń użyteczności publicznej w tym kultury i czasu wolnego	19
9. Główne osie komunikacyjno-przepływowe	20
10. Ustalenia i rekomendacje w zakresie kształtowania i prowadzenia polityki przestrzennej w gminie Kobyłka	20
WNIOSKI Z DIAGNOZY	24
1. Struktura demograficzna	24
2. Pomoc społeczna i ochrona zdrowia	25
3. Edukacja	25
4. Kapitał społeczny	27
5. Kultura, sport i rekreacja	27
6. Sfera gospodarcza	28
7. Sfera przestrzenna	30

ANALIZA SWOT	33
ZAŁOŻENIA KONCEPCJI STRATEGICZNEJ DLA MIASTA KOBYŁKA	35
1. Wizja i Misja Miasta Kobyłka w roku 2030	35
1. Wizja Miasta Kobyłka w roku 2030	35
2. Misja Miasta Kobyłka w roku 2030.....	35
2. Cele strategiczne rozwoju w wymiarze społecznym, gospodarczym i przestrzennym.....	36
1. Strategiczny wymiar interwencji.....	36
2. Realizacja, monitoring, ewaluacja i aktualizacja strategii.....	41
3. Rezultaty planowanych działań.....	43
4. Finansowanie strategii	57
SPIS ILUSTRACJI	59

WSTĘP

Strategia Rozwoju Miasta Kobyłka na lata 2023-2030 roku stanowi kluczowy dokument, określający długoterminowe cele, priorytety i kierunki działań dla miasta Kobyłka i jego mieszkańców. Zadaniem strategii jest przyczynienie się do zrównoważonego rozwoju miasta, poprawy jakości życia mieszkańców oraz wzmocnienia pozycji Kobyłki na tle innych miast regionu.

W oparciu o konsultacje z mieszkańcami, organizacjami pozarządowymi oraz lokalnymi ekspertami, niniejsza strategia identyfikuje główne wyzwania i możliwości, które mają wpływ na przyszły rozwój miasta. Dokument ma na celu umożliwienie Kobyłce wykorzystania swojego potencjału oraz skierowanie działań na te obszary, które przyczynią się do zwiększenia atrakcyjności miasta zarówno dla obecnych, jak i przyszłych mieszkańców.

Strategia Rozwoju Miasta Kobyłka na lata 2023-2030 roku zajmuje się pięcioma głównymi obszarami rozwoju:

1. Infrastruktura i środowisko: Inwestycje w infrastrukturę komunikacyjną, ochronę środowiska, gospodarkę wodno-ściekową oraz przestrzeń publiczną.
2. Gospodarka i przedsiębiorczość: Wspieranie lokalnego biznesu, promowanie innowacji, rozwój obszarów przemysłowych i usługowych oraz współpraca z ośrodkami naukowo-badawczymi.
3. Społeczeństwo i jakość życia: Inwestycje w edukację, kulturę, sport i rekreację, usługi społeczne oraz działania na rzecz integracji i partycypacji mieszkańców.
4. Bezpieczeństwo i zarządzanie kryzysowe: Zapewnienie wysokiego poziomu bezpieczeństwa publicznego, rozwój systemu zarządzania kryzysowego oraz poprawa skuteczności służb ratowniczych i porządkowych.
5. Zarządzanie miastem i promocja: Wzmocnienie roli samorządu, transparentność działań, promocja miasta oraz współpraca z innymi jednostkami samorządu terytorialnego oraz instytucjami.

W rezultacie prac nad Strategią Rozwoju Miasta Kobyłka na lata 2023-2030 jest dokument tekstowy i graficzny umożliwiający komplementarne przygotowanie dokumentów wykonawczych (polityk i programów) będących bezpośrednią odpowiedzią na obecne i pojawiające się wyzwania w działalności miasta.

Dokument został opracowany zgodnie ze zaktualizowanymi przepisami ustawy z dnia 8 marca 1990 roku o samorządzie gminnym (Dz.U. z 2023 r. poz. 40, 572) oraz ustawy z dnia 6 grudnia 2006 r. o zasadach prowadzenia polityki rozwoju (Dz. U. z 2023 r. poz. 225, 412). Przy tworzeniu strategii wykorzystano także wskazówki zawarte w poradniku „Strategia Rozwoju Gminy – poradnik praktyczny” przygotowanym na zlecenie Ministerstwa Funduszy i Polityki Regionalnej.

UWARUNKOWANIA, KONTEKST I KLUCZOWE USTALENIA DIAGNOSTYCZNE

Uwarunkowania i metodyka opracowania strategii

Podstawą przygotowania niniejszego dokumentu jest uchwała Rady Miasta Kobyłka Nr XLIX/430/2022 z dnia 23 maja 2022 r o przystąpieniu do opracowania projektu strategii Miasta Kobyłka na lata 2023-2030.

Podstawa prawna dla opracowania i wdrażania Strategii Rozwoju Miasta Kobyłka na lata 2023-2030 jest ustawa o samorządzie gminnym z dnia 8 marca 1990 r. (Dz.U. z 2023 r. poz. 40, 572), która w art. 10f ust. 1 wskazuje, że Rada Gminy w drodze uchwały, określa szczegółowy tryb harmonogram opracowania projektu strategii rozwoju gminy, w tym tryb konsultacji, o których mowa w art. 6 ust. 3. ustawy z dnia 6 grudnia 2006 r. o zasadach prowadzenia polityki rozwoju. Istotny jest również zapis art. 10f ust. 4 mówiący o tym, że strategia rozwoju gminy jest przyjmowana przez Radę Gminy w drodze uchwały.

Strukturę dokumentu definiuje art. 10e ust. 3 wskazanej ustawy, który mówi, że „Strategia rozwoju gminy zawiera wnioski z diagnozy, o której mowa w art.10a ust. 1 ustawy z dnia 6 grudnia 2006 r. o zasadach prowadzenia polityki rozwoju (Dz. U. z 2023 r. poz. 225, 412) przygotowanej na potrzeby strategii oraz określa w szczególności:

- 1) Cele strategiczne w wymiarze społecznym, gospodarczym i przestrzennym;
- 2) Kierunki działań podejmowanych dla osiągnięcia celów strategicznych;
- 3) Oczekiwane rezultaty planowanych działań, w tym w wymiarze przestrzennym oraz wskaźniki ich osiągnięcia;
- 4) Model struktury funkcjonalno-przestrzennej;

- 5) Ustalenia i rekomendacje w zakresie kształtowania i prowadzenia polityki przestrzennej w gminie;
- 6) Obszary strategicznej interwencji w określonej w strategii rozwoju województwa, o której mowa w art. 11 ust. 1 ustawy z dnia 5 czerwca 1998 r. o samorządzie województwa (Dz.U. z 2022 r. poz. 572);
- 7) Obszary strategicznej interwencji, kluczowe dla gminy, jeżeli takie zidentyfikowano, wraz z zakresem planowanych działań;
- 8) System realizacji strategii, w tym wytyczne do sporządzania dokumentów wykonawczych;
- 9) Ramy i źródła finansowania.

Oprócz wymienionych powyżej przepisów prawa oraz zapisów poradnika „Strategia Rozwoju krok po kroku – podręcznik dla gmin” Ministerstwa Funduszy i Polityki Regionalnej przy pracach nad Strategią Rozwoju Miasta Kobyłka na lata 2023-2030 korzystano także z:

- 1) Strategii Rozwoju Województwa Mazowieckiego 2030+ Innowacyjne Mazowsze;
- 2) Planu Zagospodarowania Przestrzennego Województwa Mazowieckiego;
- 3) Strategii Rozwoju Obszaru Metropolitalnego Warszawy do roku 2030;
- 4) Strategii Zintegrowanych Inwestycji Terytorialnych dla Warszawskiego Obszaru Funkcjonalnego 2014-2020+;
- 5) Strategii Rozwoju Powiatu Wołomińskiego do roku 2025;
- 6) Studium Uwarunkowań i Zagospodarowania Przestrzennego Miasta Kobyłka;
- 7) Strategii Rozwiązywania Problemów Społecznych Miasta Kobyłka na lata 2021-2026;
- 8) Program Ograniczenia Niskiej Emisji dla Miasta Kobyłka
- 9) Program Ochrony Środowiska dla Miasta Kobyłka na lata 2017 – 2020 z perspektywą do roku 2024;
- 10) Raporty o Stanie Miasta Kobyłka na lata 2018, 2019, 2020, 2021

Zakres przestrzenny

Pod względem przestrzennym Strategia Rozwoju Miasta Kobyłka na lata 2023-2030 obejmuje teren gminy Kobyłka w jej granicach administracyjnych. W uzasadnionych przypadkach nawiązano do uwarunkowań terenów otaczających oraz jednostek wchodzących w skład Miejskiego Obszaru Funkcjonalnego Warszawy, a także do strategii rozwoju jednostek samorządowych wyższego szczebla, w szczególności do Strategii Rozwoju Województwa Mazowieckiego 2030+ Innowacyjne Mazowsze.

Zakres merytoryczny

Etapy opracowania dokumentu:

- 1) Opracowanie diagnozy społecznej, gospodarczej i przestrzennej;
- 2) Zdefiniowanie wizji i misji oraz założeń rozwojowych;
- 3) Opracowanie modelu struktury funkcjonalno-przestrzennej;
- 4) Opracowanie części wdrożeniowej;
- 5) Opiniowanie projektu i przeprowadzenie procedury środowiskowej wraz z wprowadzeniem uwag,
- 6) Uchwalenie strategii.

W ramach prac przygotowawczych do opracowania strategii wykonano diagnozę społeczno-gospodarczo-przestrzenną Miasta Kobyłka, której częścią była ankieta przeprowadzona, w formie cyfrowej i papierowej, wśród mieszkańców Miasta Kobyłka. Odbłyły się również wywiady pogłębione z mieszkańcami. Wsparło się wiedzą ekspercką na temat trendów i kierunków zmian w sposobach zarządzania zasobami miasta.

Zapisy w niniejszej strategii wynikają zatem wprost z oczekiwań i postulatów mieszkańców Miasta i przedstawicieli lokalnych grup działania.

Na poziomie technicznym dokument niniejszej Strategii Rozwoju Miasta Kobyłka na lata 2023-2030 składa się z dwóch części:

- 1) Część pierwsza – diagnostyczna pokazuje obraz miasta w ujęciu dynamiczny stworzony z zebranych danych statystycznych, wybranych trendów rozwojowych i wyników ankiety przeprowadzonej wśród mieszkańców Miasta Kobyłka.
- 2) Część druga- strategiczna jest wynikiem prac z przedstawicielami mieszkańców, urzędu Miasta Kobyłka i jednostek podległych nad opracowaniem celów wyższego rzędu (strategicznych) oraz celów niższego rzędu (operacyjnych), których zrealizowanie jest warunkiem zrealizowania wizji miasta zawartej w dokumencie Strategii.

Komplementarność z innymi dokumentami planistycznymi

Poniższy dokument wpisuje się w ustalenia nadrzędnych dokumentów planistycznych, szczególnie tych na poziomie krajowym, wojewódzkim i metropolitalnym oraz jest zgodny z ustaleniami zapisów strategii powiatowej.

Z uwagi na nowelizację przepisów, które podnoszą znaczenie i rolę planów na poziomie województwa, poniżej odniesiono się do zapisów Strategii Rozwoju Województwa Mazowieckiego do roku 2030+ Innowacyjne Mazowsze.

W przytoczonej strategii województwa cel główny został zdefiniowany jako: **zapewnienie wysokiej jakości życia poprzez trwałe i zrównoważony przestrzenny rozwój województwa**. Oby to osiągnąć zostało wyodrębnianych pięć celów strategicznych:

- 1) Konkurencyjne i innowacyjne Mazowsze – wzrost konkurencyjności regionu poprzez rozwój działalności gospodarczych oraz transfer i wykorzystanie nowych technologii
- 2) Dostępne i mobilne Mazowsze – poprawa dostępności i spójności terytorialnej regionu przy ograniczeniu presji na środowisko i przestrzeń, kształtowanie ładu przestrzennego;
- 3) Zielone, niskoemisyjne Mazowsze – poprawa stany środowiska poprzez racjonalne gospodarowanie zasobami przyrody;

- 4) Mazowsze zintegrowane społecznie – poprawa jakości i dostępności do usług społecznych oraz wzmocnienie kapitału ludzkiego i społecznego w ramach nowoczesnej gospodarki;
- 5) Mazowsze bogate kulturowo - wykorzystanie walorów środowiska przyrodniczego oraz potencjały kulturowego i turystycznego dla rozwoju i poprawy jakości życia.

Przepisy prawa (szczególnie art. 315 i art. 326, ustawy z dnia 20 lipca 2017 Prawo Wodne) nałożyły obowiązek zawieranie w Strategii Rozwoju Gminy dokumentów planistycznych w zakresie planowania gospodarowania wodami. Poniżej przywołano treść tych dokumentów w częściach bezpośrednio odnoszącej się do obszaru Miasta Kobyłka.

Plan gospodarowania wodami na obszarze dorzecza Wisły

Główny cel planu gospodarowania wodami na obszarze dorzecza Wisły polega na zapewnieniu zrównoważonego i efektywnego zarządzania zasobami wodnymi, ochronie środowiska wodnego oraz minimalizacji zagrożeń wynikających z powodzi, suszy i zanieczyszczeń. Plan gospodarowania wodami na obszarze dorzecza Wisły ma wpływ na każde miasto i gminę w obszarze dorzecza, w tym również na Miasto Kobyłka. Choć nie można dostarczyć szczegółów dedykowanych wyłącznie dla Kobyłki, można przedstawić kilka ogólnych kwestii, które są istotne w procesach planowania:

1. Ochrona źródeł wody pitnej: Zapewnienie bezpiecznego i trwałego zaopatrzenia w wodę pitną dla mieszkańców Kobyłki. Obejmuje to ochronę i monitorowanie jakości wód podziemnych, z których miasto pozyskuje wodę.
2. Gospodarka wodno-ściekowa: Rozwój i modernizacja systemu wodociągów oraz kanalizacji, aby zmniejszyć ilość wód opadowych i roztopowych odprowadzanych do rzek, co przyczynia się do zmniejszenia ryzyka powodzi.
3. Adaptacja do zmian klimatu: Wprowadzenie działań mających na celu zwiększenie odporności miasta na skutki zmian klimatu, takie jak susze czy ulewę. Może to obejmować inwestycje w zbiorniki retencyjne, zwiększenie obszarów zielonych czy drenaż infiltracyjny.

4. Ochrona ekosystemów wodnych i terenów zalewowych: Dbanie o ochronę i przywracanie ekosystemów związanych z wodą, takich jak mokradła, cieki wodne i tereny zalewowe, które pełnią kluczowe funkcje w regulacji gospodarki wodnej.
5. Edukacja i partycypacja społeczna: Zwiększanie świadomości społeczeństwa dotyczącej znaczenia zasobów wodnych, odpowiedzialnego korzystania z wody i dbania o środowisko wodne. Współpraca z lokalnymi organizacjami, szkołami i mieszkańcami w tworzeniu inicjatyw, które promują zrównoważone zarządzanie wodą.

Plan zarządzania ryzykiem powodziowym dla obszaru dorzecza Wisły

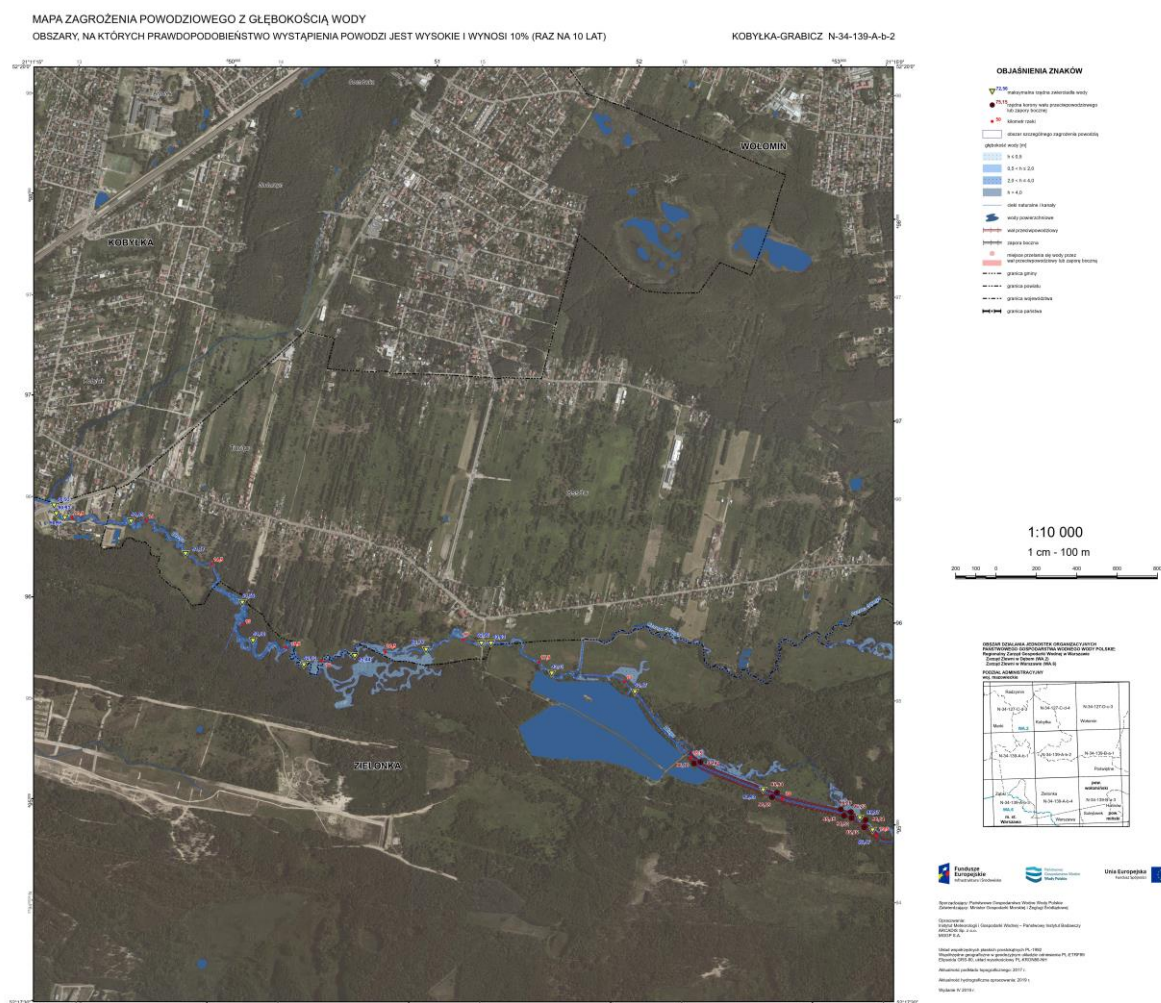
Głównym celem Planu Zarządzania Ryzykiem Powodziowym dla obszaru dorzecza Wisły jest ograniczenie negatywnych skutków powodzi dla życia i zdrowia ludzi, środowiska, dziedzictwa kulturowego i rozwoju gospodarczego, poprzez realizację działań służących minimalizacji zidentyfikowanych zagrożeń.

Wśród celów głównych wymienia się:

1. Zahamowanie wzrostu ryzyka powodziowego;
2. Obniżenie istniejącego ryzyka powodziowego;
3. Poprawę systemu zarządzania ryzykiem powodziowym.

Na terenie Kobyłki znajdują się niewielkie tereny zagrożone powodzią, co powinno oznaczać wyeliminowanie tych obszarów z zagospodarowania.

Rysunek 1. Mapa zagrożenia powodziowego dla Miasta Kobyłka



Źródło: https://wody.isok.gov.pl/imap_kzgw/?gpmmap=gpMZP

Plan przeciwdziałania skutkom suszy

Plan przeciwdziałania skutkom suszy został sporządzony na podstawie art. 13-185 ustawy z dnia 20 lipca 2017 roku Prawo wodne (DZ.U. z 2022 r. poz. 2625, 2687, z 2023 r. 295, 412). Teren Miasta Kobyłka został w nim zaklasyfikowany jako słabo zagrożony skutkami suszy rolniczej, umiarkowanie zagrożony skutkami suszy hydrologicznej i słabo zagrożony skutkami suszy hydrologicznej. Zbiorczo teren Miasta Kobyłka został zaklasyfikowany jako umiarkowanie zagrożony suszą.

Wśród celów szczegółowych planu przeciwdziałania skutkami suszy można znaleźć:

- 1) Skuteczne zarządzanie zasobami wodnymi dla zwiększenia dyspozycyjnych zasobów wodnych w obszarach dorzeczy;

- 2) Zwiększenie retencji na obszarach dorzeczy;
- 3) Edukacja i zarządzanie ryzykiem suszy;
- 4) Formalizowanie i zaplanowanie finansowania działań mających na celu przeciwdziałania skutkom suszy.

OSI w strategii rozwoju województwa z zakres planowanych działań gminy

Zgodnie z art. 10e ust. 3 pkt 6 ustawy z dnia 8 marca 1990 roku o samorządzie gminnym (Dz. U. z 2023 r. poz. 40,572), którego treść brzmi: „strategia rozwoju gminy określa w szczególności obszary strategicznej interwencji określone w strategii rozwoju województwa, o której mowa w art. 11 ust 1 ustawy z dnia 5 czerwca 1998 r. o samorządzie województwa (Dz. U. z 2022 r. poz. 572), wraz z zakresem planowanych działań”, Strategia Rozwoju Miasta Kobyłka na lata 2023-2030 będzie uwzględniać te działania.

W województwie mazowieckim obszary strategicznej interwencji odnoszą się do terenów cechujących się występowaniem problemów, które utrudniają rozwój poszczególnych subregionów lub zasobów, które można wykorzystać w celu pobudzenia procesów rozwojowych.

W strategii rozwoju województwa mazowieckiego 2030+ Innowacyjne Mazowsze wyznaczono dwa typy obszarów interwencji strategicznej na poziomie regionalnym, którymi są:

1. Problemowe – podregiony NUTS 3

- Ciechanowski, ostrołęcki, plocki, radomski, siedlecki, żyrardowski
- Warszawski zachodni, warszawski wschodni i miasto Warszawa

2. Bieguny wzrostu – miejskie obszary funkcjonalne

- Miejski obszar funkcjonalny Warszawy (region Warszawski stołeczny) jako istotny biegun wzrostu
- Miejskie obszary funkcjonalne miast średniej wielkości tracących funkcje społeczno-gospodarcze oraz Płock, Siedlce i Żyrardów jako potencjalne bieguny wzrostu.

OSI problemowe wskazane zostało jako obszary wymagające interwencji w celu zniwelowania obecnych problemów i barier rozwojowych dla nowych lub istniejących funkcji, a także poprawy życia mieszkańców. Interwencję w ramach OSI ograniczono do dwóch kluczowych obszarów tematycznych. Zgodnie z tym podziałem Miasto Kobyłka wpisuje się w OSI problemowe: warszawski wschodni. Interwencja kierowana w tym obszarze skupiona jest na wsparciu rozwoju infrastruktury społecznej, komunalnej i komunikacyjnej, która jest słabiej rozwinięta niż w przypadku podregionu warszawskiego zachodniego. Działania podjęte powinny być ukierunkowane na wsparcie rozwoju lokalnego rynku pracy i wypracowanie dodatkowych źródeł dochodów samorządów. Potencjał obszaru warszawskiego wschodniego to przede wszystkim walory kulturowe i przyrodnicze (wsparcie rozwoju turystyki biznesowej i rekreacyjnej). Gminy wchodzące w w/w obszar to także obszar tranzytowy, który wymaga działań na rzecz wzmocnienia potencjału inwestycyjnego.

Planowane działania na obszarze warszawsko-wschodnim to:

- 1) Aktywizacja zawodowa i wspieranie przedsiębiorczości, rozwój kompetencji dostosowanych do rynku pracy;
- 2) Rozwój oferty inwestycyjnej;
- 3) Rewitalizacja miast i obszarów zdegradowanych;
- 4) Poprawa jakości infrastruktury turystycznej;
- 5) Budowa i rozbudowa infrastruktury komunalnej;
- 6) Budowa i rozbudowa infrastruktury transportowej na obszarze wykluczenia transportowego;
- 7) Rozwój infrastruktury społecznej.

Drugi typ OSI to zarówno istniejące, jak i potencjalne bieguny wzrostu, które obejmują miasta wraz z obszarami funkcjonalnymi. Według tej metodologii jako istniejący biegun wzrostu wskazuje się miejski obszar funkcjonalny Warszawy, w skład którego wchodzi Miasto Kobyłka. Ten typ OSI oparty jest na potencjale miast jako centrów rozwoju społeczno-gospodarczego wraz z powiązanymi z nim funkcjonalnie obszarami otaczającymi. Kierowanie wsparcia skupia się przede

wszystkim na wzmocnieniu i podnoszeniu efektywności współpracy pomiędzy rdzeniem bieguna a jego otoczeniem, poprawę konkurencyjności, niwelowanie problemów i wzmacnianiem potencjałów. Ma to się odbywać dzięki działaniom dotyczącym zintegrowanego zarządzania i współzarządzania w szczególności poprzez:

1. Uporządkowanie gospodarki przestrzennej i przywrócenie ładu przestrzennego;
2. Rozwój efektywnego systemu transportowego opartego o transport zbiorowy i niezmotoryzowany;
3. Poprawę jakości powietrza;
4. Rozwój usług publicznych w skali ponadlokalnej.

Dodatkowo w przypadku Miejskiego Obszaru Funkcjonalnego Warszawy interwencja powinna dotyczyć współpracy metropolitarnej. Rozumie się przez to wzmacnianie powiązań i budowanie pozycji konkurencyjności w skali europejskiej i światowej. Aby osiągnąć ten cel, konieczne jest podjęcie działań takich jak:

1. Rozwój wydajnego systemu obsługi transportowej w skali metropolitarnej w oparciu o transport bez emisyjny i nisko emisyjny;
2. Budowanie konkurencyjności na bazie innowacji, cyfryzacji, przemysłów przyszłości, wysoko wykwalifikowanych kadr, jak również korzyści wynikających z koncentracji funkcji administracyjnych, edukacyjnych, naukowych, gospodarczych i transportowych;
3. Wzmocnienie spójności społecznej dzięki rozwojowi wydajnej infrastruktury społecznej i usług publicznych
4. Zapobieganiu nadmiernego rozlewaniu się miast i urbanizacji terenów otwartych zwłaszcza przeznaczonych na potrzeby produkcji rolnej;
5. Podnoszeniu komfortu życia mieszkańców, w tym dbałości o dostęp do wysokiej jakości terenów zieloni, poprawę jakości powietrza i niwelowania nadmiernego hałasu w oparciu o racjonalne planowanie przestrzenne, inwestycje w zieloną i niebieską infrastrukturę, efektywność energetyczną i OZE.

W dokumentach pojawia się również wskazanie, że OSI na poziomie województwa obejmuje również OSI krajowe ale Miasto Kobyłka nie wpisuje się w żaden OSI na poziomie krajowym.

MODEL STRUKTURY FUNKCJONALNO-PRZESTRZENNEJ GMINY

Opis ogólny modelu

Na podstawie art. 10e ust. 3 pkt. 4 ustawy z dnia 8 marca 1990 r. o samorządzie gminnym jednym z koniecznych elementów Strategii Rozwoju Miasta Kobyłka na lata 2023-2030 jest model struktury funkcjonalno-przestrzennej gminy.

Model struktury funkcjonalno-przestrzennej, zgodnie z przepisami art. 10e ust. 3 ustawy z dnia 8 marca 1990 r. o samorządzie gminnym, jest jednym z obowiązkowych elementów strategii rozwoju gminy. Model struktury funkcjonalno-przestrzennej gminy Kobyłka został opracowany na podstawie analizy studium uwarunkowań i kierunków zagospodarowania przestrzennego gminy oraz obowiązujących planów miejscowych. Ramowy układ ma charakter koncepcyjny i nie przesądza o przeznaczeniu terenu. Tego typu rozstrzygnięcia dokonywane są w odpowiednich dokumentach z zakresu planowania przestrzennego, w tym w studium uwarunkowań i kierunków zagospodarowania przestrzennego oraz odpowiednich planach miejscowych. Model stanowi również graficzne przedstawienie kluczowych powiązań funkcjonalnych z otoczeniem gminy Kobyłka oraz przyrodniczych obszarów funkcjonalnych, realizujących usługi ekosystemowe.

Ramowy układ funkcjonalno-przestrzenny w ujęciu dominujących funkcji

Model struktury funkcjonalno-przestrzennej gminy Kobyłka zawiera opracowany ramowy układ funkcjonalno-przestrzenny, w którym wskazano typy obszarów o dominujących funkcjach na terenie gminy.

Strefy rozwoju wielofunkcyjnego – zabudowa mieszkaniowa i usługowa

Strefa określa obszar wielofunkcyjny, w którym głównym priorytetem jest zabudowa mieszkaniowa i usługowa (usługi niskiego rzędu), w której głównym celem powinno być dążenie do wysokiej jakości życia mieszkańców oraz stworzenie wysokiej jakości przestrzeni publicznej, z wykorzystaniem lokalnych uwarunkowań oraz potencjałów. Wysoki poziom wzrostu liczby mieszkańców w ostatnich 10 latach¹, w szczególności mieszkańców w wieku przedprodukcyjnym² pozwala wnioskować o atrakcyjności gminy do osiedlania się, w szczególności nowych mieszkańców w młodym wieku (posiadających wysoki potencjał demograficzny oraz gospodarczy). Wysoka mobilność mieszkańców oraz atrakcyjność lokalizacyjna gminy niesie ryzyko (zagrożenie), iż w kolejnych latach gmina utrwali swoisty charakter „sypialni Warszawy”. Z drugiej jednak strony istnieje możliwość wzrostu zainteresowania ludności napływającej poprzez zjawisko suburbanizacji Warszawy na rzecz podmiejskiej, dobrze skomunikowanej, bardziej „spokojnej” gminy (w tym przypadku Kobyłki).

Strefy aktywności gospodarczej

Strefa określa obszar aktywności gospodarczej, w którym koncentruje się potencjał gospodarczy w postaci podmiotów gospodarczych, usług otoczenia biznesu, przemysłu oraz usług biznesowych. W gminie występuje znikoma podaż obszarów inwestycyjnych (m.in. ze względu na ograniczenia techniczne i skomplikowaną sytuację formalno-prawną).

¹ W latach 2011 – 2021 liczba mieszkańców gminy Kobyłka wzrosła z 20 186 do 27 580 tj. wzrost o 36,33%.

² W latach 2011 – 2021 liczba mieszkańców wieku przedprodukcyjnym (14 lat i mniej) wzrosła o 63,60%, liczba mieszkańców w wieku produkcyjnym (15-59 lat) o 26,79% a liczba mieszkańców w wieku poprodukcyjnym o 50,41%.

Strefy błękitno-zielonej infrastruktury

Strefa błękitno-zielonej infrastruktury to obszar mający funkcje przyrodnicze (m.in. obszary chronionego krajobrazu, lasy ochronne, pomniki przyrody), spędzania wolnego czasu oraz przeciwdziałające konsekwencjom zmian klimatycznych. Ważnym aspektem dla funkcjonowania strefy są korytarze powietrzne, bardzo istotne z uwagi na wysoki stopień zurbanizowania gminy, natężenie ruchu drogowego oraz brak zintegrowanego systemu ogrzewania budynków (poza osiedlami budynków mieszkalnych).

Strefy kultury, sportu, turystyki i rekreacji

Strefy kultury, sportu, turystyki i rekreacji to obszar koncentracji usług kulturalnych, sportowych, turystycznych i rekreacyjnych. W tych obszarach będą lokowane w szczególności usługi aktywnego spędzania wolnego czasu na powietrzu. Istotną częścią infrastruktury sportu, turystyki i rekreacji stanowią ścieżki rowerowe, które powinno się traktować jako alternatywa dla prywatnej komunikacji (w szczególności w sieć powiązań wewnątrzgminnych). Tereny te mogą być również objęte inwestycjami w stacje transportu multimodalnego czy park&ride, umożliwiając kontynuowanie podróży poprzez powiązania zewnętrzne, w tym z obszarem funkcjonalnym. Jest to również obszar działalności Miejskiego Ośrodka Kultury w tym prowadzenia sekcji artystycznych, umożliwiających rozwój zainteresowań dzieci z terenu gminy.

Strefy zamknięte

Strefy zamknięte to obszary terenów zamkniętych, zgodnie z zawartymi ustaleniami w studium kierunków i zagospodarowania przestrzennego gminy.

Przestrzeń użyteczności publicznej w tym kultury i czasu wolnego

Wyszczególniona przestrzeń określona jako „przestrzeń użyteczności publicznej w tym kultury i czasu wolnego” stanowi istotną rolę w tworzeniu oferty czasu wolnego

dla mieszkańców gminy. Na wskazanym terenie znajdują się: obiekty użyteczności publicznej, otwarte przestrzenie publiczne, a także miejsce kultu religijnego, tj.:

- Bazylika Świętej Trójcy;
- Plac 15-go Sierpnia;
- Urząd Miasta Kobyłka;
- Miejski Ośrodek Kultury.

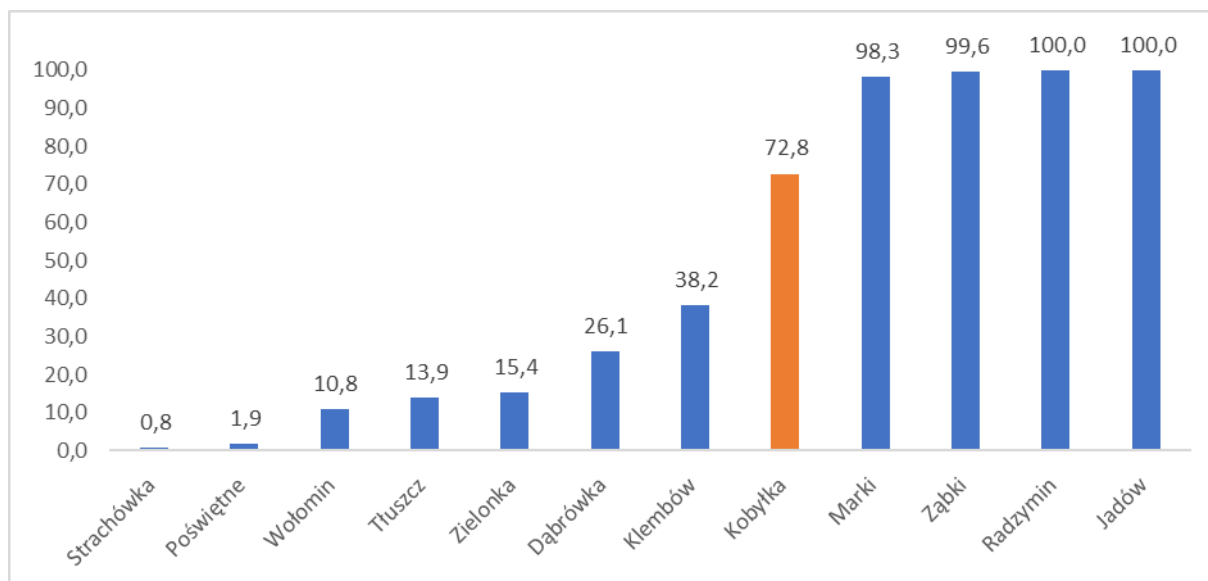
Główne osie komunikacyjno-przepływowe

Uwarunkowania lokalizacyjne gminy Kobyłka istotnie wpływają na specyfikę gminy, nadając jej częściowo charakter obszaru tranzytowego, ze względu na przebiegające osie komunikacyjne: drogową oraz kolejową. Jednocześnie gmina znajduje się w bezpośredniej strefie wpływu komunikacyjno-przepływowego Miasta Stołecznego Warszawa.

Ustalenia i rekomendacje w zakresie kształtowania i prowadzenia polityki przestrzennej w gminie Kobyłka

Analizując aktualną sytuację prowadzonej polityki przestrzennej w gminie Kobyłka należy zauważyć, iż udział powierzchni objętej obowiązującymi miejscowymi planami zagospodarowania przestrzennego w powierzchni ogólnej gminy wyniósł w 2021 roku 72,8%, będąc jednym z najwyższych wskaźników wśród gmin powiatu wołomińskiego. Obszary nie objęte planem miejscowym w chwili obecnej to głównie tereny zielone, tereny usług celu publicznego czy tereny sportu i rekreacji.

Tabela 1. Udział powierzchni objętej obowiązującymi miejscowymi planami zagospodarowania przestrzennego w powierzchni ogółem w gminach powiatu wołomińskiego w 2021 roku



Źródło: opracowanie własne na podstawie danych Głównego Urzędu Statystycznego

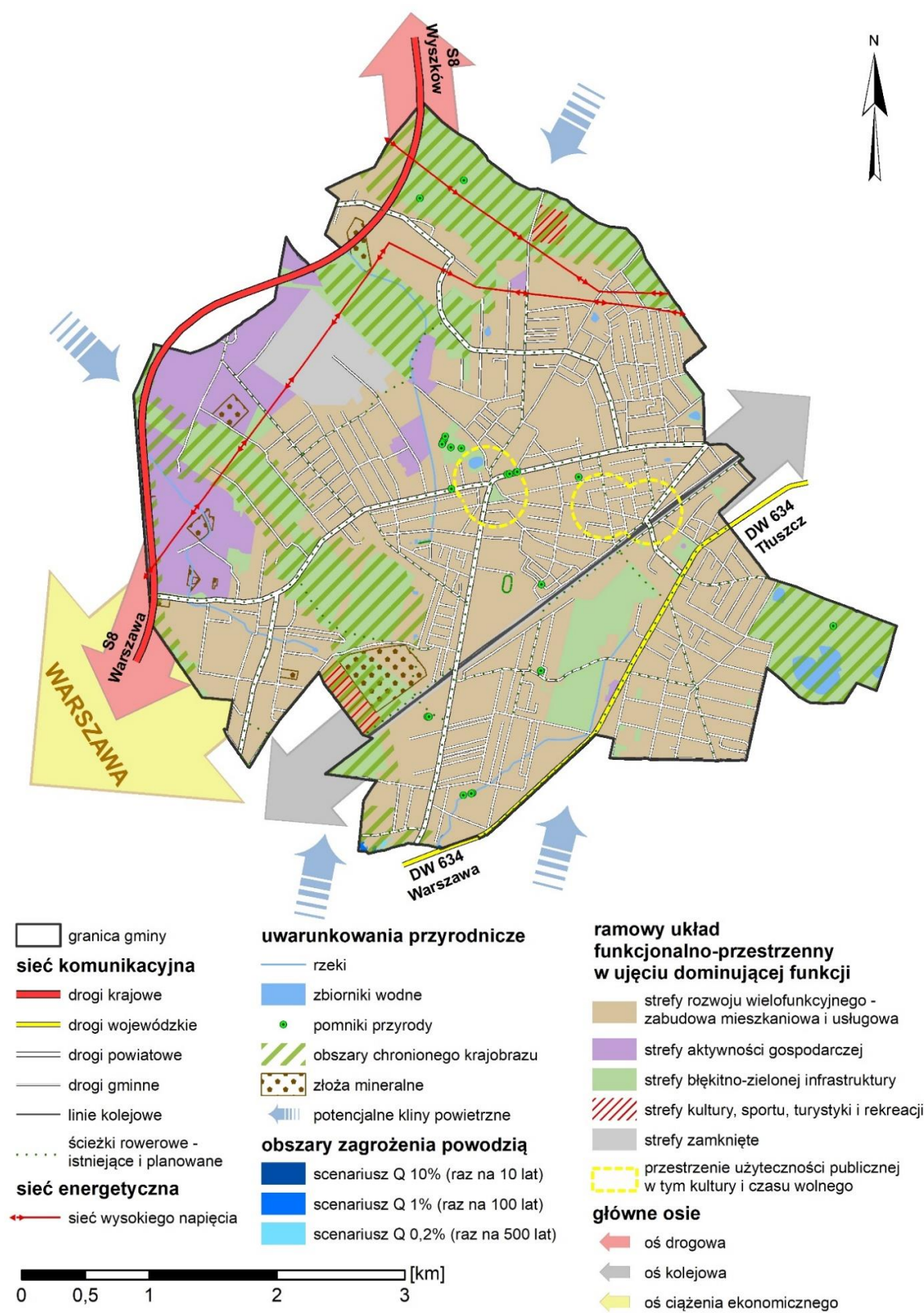
Kształtując lokalną politykę przestrzenną, która winna być wsparciem dla realizacji celów strategicznych oraz szczegółowych rozwoju obszaru gminy Kobyłka, powinno się dążyć do uwzględnienia kluczowych rekomendacji dotyczących procesu kształtowania wysokiej jakości życia i zrównoważonej przestrzeni. Do rekomendacji tych zaliczyć należy:

- minimalizacja presji inwestycyjnej na tereny zielone i otwarte;
- wykorzystanie pod inwestycje gospodarcze obecnie wskazanych terenów aktywności gospodarczej;
- rewitalizacja obiektów przemysłowych na cele społeczne, gospodarcze i środowiskowe;
- dążenie do osiągnięcia niskiej emisji zarówno ze źródeł komunalno-bytowych, jak również ze źródeł transportowych;
- wykorzystanie tzw. parków kieszonkowych, celem tworzenia dodatkowych klinów powietrznych;
- rozwój i modernizacja infrastruktury drogowej poprawiającej bezpieczeństwo ruchu m.in. poprzez oddzielenie ruchu pieszych, ruchu rowerowego od samochodowego;
- promowanie stosowania technologii niskoemisyjnych w budownictwie

mieszkaniowym;

- kształtowanie wysokiej jakości terenów mieszkaniowych wraz z dostępem do przestrzeni i usług rekreacyjnych oraz terenów zielonych (w szczególności w kontekście wysokiego wzrostu liczby mieszkańców gminy);
- planowanie i realizacja inwestycji i działań mających na celu łagodzenie stopnia odczuwania długotrwałych upałów i susz;
- promowanie i wdrażanie infrastruktury przeciwdziałającej konsekwencjom zmian klimatycznych, w tym ogrodów deszczowych, łąk kwietnych czy niecek retencyjnych;
- uwzględnienie w procesach planistycznych i procesach realizacji inwestycji ustaleń planów gospodarowania wodami na obszarach dorzeczy; planów zarządzania ryzykiem powodziowym oraz planów przeciwdziałania skutkom suszy.

Mapa 1. projekt - Model funkcjonalno-przestrzenny Miasta Kobyłka



Źródło: opracowanie własne

WNIOSKI Z DIAGNOZY

Zgodnie z art. 10e ust 3. Ustawy z dnia 8 marca 1990 o samorządzie gminnym (Dz. U. z 2023 r. 40, 572) częścią dokumentu Strategii Rozwoju Miasta Kobyłka na lata 2023-2030 są wnioski z diagnozy społeczno-ekonomicznej.

Struktura demograficzna

Miasto Kobyłka jest w fazie bardzo dynamicznego rozwoju demograficznego. Według danych uzyskanych ze spisu powszechnego, przeprowadzonego w roku 2021, ludność Miasta Kobyłki wzrosła z około 16 tys. mieszkańców w roku 2011 do ponad 27 tys. w roku 2021. Tak duży przyrost liczby mieszkańców zdecydowanie przekroczył założenia prognozy demograficznej przygotowanej przez Główny Urząd Statystyczny (według niej liczbę 27 tys. mieszkańców Miasta Kobyłki powinno osiągnąć w roku 2030). Gwałtowny przyrost liczby osób zamieszkujących Kobyłkę, przekłada się na stosunkowo niską średnią wieku mieszkańców wynoszącą 37,5 roku. Jednocześnie ma to swoje odzwierciedlenie w niewielkiej fluktuacji w rozkładzie struktury wiekowej. W okresie 10 lat, w mieście zwiększyła się liczba osób w wieku przedprodukcyjnym, spadła liczba osób w wieku produkcyjnym i w niewielkim stopniu wzrosła liczba osób w wieku przedprodukcyjnym.

W porównaniu do danych ogólnopolskich struktura demograficzna Miasta Kobyłka jest zadowalająca. Nie daje się zauważyć żadnych negatywnych trendów społecznych (jak wyludnianie się miast czy gwałtowne starzenie się społeczeństwa).

Rozwój demograficzny Miasta Kobyłka ma głównie powody zewnętrzne. Lokalizacja miasta, dobre połączenia komunikacyjne i atrakcyjne ceny nieruchomości są elementem przyciągającym nowych mieszkańców i ugruntowujące w nich decyzje o związaniu swojej przyszłości (i po część przyszłości ich dzieci) z miastem.

Pomoc społeczna i ochrona zdrowia

Lata pandemii i wynikające z niej nowe wyzwania i niepewność co przyszłości odcisnęła duże piętno na pracach z zakresu pomocy społecznej i ochrony zdrowia. Szczególnie służba zdrowia musiała zmierzyć się z nigdy wcześniej niepojawiającymi się okolicznościami i oczekiwaniami mieszkańców. Lokalna służba zdrowia dość dobrze poradziła sobie z tymi wyzwaniami. Poprawiono jakość przestrzeni ośrodka zdrowia w Kobyłce. Poprawiono także dostępność lekarzy pierwszego kontaktu i specjalistów. Wprowadzono wiele ułatwień dla mieszkańców. Wciąż jednak pozostają pewne kwestie, których uregulowanie od dawna jest odkładane (jak np. utworzenie filii ośrodka w okolicach „Stefanówki”). Potrzebne są także dalsze prace nad jak najszerszym i najszybszym dostępem do lekarzy specjalistów.

W ostatnich latach daje się odczuć spadek liczby mieszkańców będących pod opieką Ośrodka Pomocy Społecznej w Kobyłce. Wzrost zamożności mieszkańców, poprawiający się dostęp do dobrze płatnych prac (tak na terenie miasta jak i w najbliższym otoczeniu) i wzrastające średnie kwoty wypłacanych rent i emerytur oraz szerokie działania mające na celu aktywizację osób długotrwale bezrobotnych, przekładają się na spadającą liczbę beneficjentów opieki społecznej. W najbliższym czasie OPS Kobyłka będzie prawdopodobnie zmierzyć się z rosnącą liczbą osób w wieku senioralnym.

Edukacja

System edukacji na terenie Miasta Kobyłka opiera się o trzy publiczne szkoły podstawowe oraz dwa publiczne przedszkola, dla których organem prowadzącym jest Miasto Kobyłka. Do tego doliczyć należy kolejne osiem publicznych przedszkoli, dla których organem prowadzącym nie jest Miasto Kobyłka oraz sześć przedszkoli niepublicznych. Na terenie Miasta nie ma żadnego publicznego żłobka.

Obecnie w szkołach i przedszkolach na terenie miasta uczy się ponad 4200 dzieci. Oznacza to wysokie koszty funkcjonowania systemu edukacji na terenie miasta. W roku 2022 około 30% budżetu miasta zostało przeznaczonych na finansowanie oświaty. Z tej kwoty około 50% to środki własne miasta, które nie zostały

zrekompensowane żadnymi subwencjami ani dotacjami z budżetu Państwa. Prawdopodobnie rok 2023 zakończył się jeszcze większymi wydatkami w tym zakresie pokrytymi z budżetu Miast.

Jednym z podstawowych sposobów oceniania jakości edukacji na terenie Miasta są wyniki egzaminu ósmoklasisty. W naszym mieście najlepiej wypadają wyniki egzaminów z języka angielskiego na poziomie 73%. Dla porównania średnia z tego egzaminu dla powiatu wołomińskiego to 70% a dla województwa mazowieckiego to 72%. Szkoły w Kobyłce mogą także pochwalić się dość dobrymi wynikami z egzaminów z języka polskiego (średnia dla Kobyłki to 64%, gdzie średnia dla powiatu wołomińskiego i województwa mazowieckiego to również 64%). Najslabiej oceniony został egzamin z matematyki z wynikiem 53% gdzie średnia dla powiatu wołomińskiego to 59% a dla województwa mazowieckiego to 62%. Z powyższych danych widać, że poziom edukacji na terenie Miasta Kobyłka można ocenić jako średni. Widoczne są potrzeby dodatkowej pracy z uczniami, szczególnie w zakresie nauki matematyki.

Dość dużym wyzwaniem dla systemu edukacji w Kobyłce jest baza lokalowa. Populacja miasta, w ciągu ostatnich lat, bardzo dynamicznie urosła. Zdecydowanie zwiększyła się także ilość dzieci. Jednak od połowy lat dziewięćdziesiątych na terenie Miasta Kobyłka przybyło zaledwie 10 nowych sal lekcyjnych. Ten przyrost jest zupełnie nieadekwatny do potrzeb. Skutkuje to koniecznością wprowadzania systemów dwu i trzymianowych w szkołach podstawowych zlokalizowanych na terenie miasta. Co ogranicza możliwość organizowania zajęć dodatkowych dla uczniów.

Widać tu wyraźnie jak ważnym zadaniem dla Miasta jest budowa co najmniej jednej dodatkowej szkoły podstawowej.

Kapitał społeczny

W mieście Kobyłka obserwujemy dość niski poziom aktywności obywatelskiej. W wyborach samorządowych w 2018 rokiem zanotowani spadek frekwencji (z 53,57% w roku 2014 do 49,51% w roku 2018). Spadek ten może być powiązany z bardzo dynamicznym wzrostem liczby mieszkańców, którzy będąc „nowymi” osobami na terenie miasta, nie biorą udziału w głosowaniach z uwagi na nieznajomość lokalnych realiów. Jednocześnie obserwujemy dość duże zaangażowanie mieszkańców zainteresowanych poprawą jakości życia w najbliższym otoczeniu. W I edycji budżetu obywatelskiego Miasta Kobyłka zgłoszono 39 projektów, na które zagłosowało 1842 osoby.

Na terenie miasta dają się wyróżnić dwa główne ośrodki integrujące mieszkańców. Jest Miejski Ośrodek Kultury i Biblioteka Publiczna. W obu tych instytucjach organizowane są różnego rodzaju wydarzenia, które cieszą się dużym zainteresowaniem mieszkańców.

Brakuje jednak działalności integracyjnych skierowanych ściśle do mieszkańców poszczególnych „dzielnic” miasta. Przed wybuchem pandemii takim wydarzeniem były np. „Urodziny Stefanówki”, czyli koncert skierowany do mieszkańców tego obszaru miasta. Wraz z napływem nowych mieszkańców wydaje się celowe zbudowanie systemu zachęt do oddolnej organizacji mikro-wydarzeń lokalnych, których celem jest zbudowanie wspólnoty sąsiedzkiej.

Kultura, sport i rekreacja

Prężnie działającymi, w Mieście Kobyłka, ośrodkami kulturalnymi są Miejski Ośrodek Kultury im. Jerzego Turka oraz Biblioteka Publiczna.

Biblioteka publiczna dzięki przeniesieniu swojej działalności do nowej siedziby mogła zdecydowanie zwiększyć ilość organizowanych różnego rodzaju wydarzeń kulturalnych jak spotkania autorskiego, promocje książek. Dzięki dobrej współpracy z lokalnymi artystami wystawy ich prac często można podziwiać w siedzibie

biblioteki. Z usług biblioteki korzysta około 6 500 mieszkańców, którzy rocznie wypożyczają około 81 000 książek.

Miejski Dom Kultury jest centrum zajęć dodatkowych. W jego ofercie znajduje się wiele sekcji o zabarwieniu artystycznym, edukacyjnym i sportowym. MOK jest także siedzibą np. Klubu Seniora, Uniwersytetu III wieku czy IV szczepla harcerskiego.

Ośrodek Sportu i Rekreacji „Wicher” Kobyłka z każdym rokiem dynamicznie rozwija swoją ofertę. Jest to szczególnie ważne w mieście takim jak Kobyłka, z bardzo dużą liczbą dzieci i młodzieży. Zbudowanie atrakcyjnej oferty sportowej będzie głównym wyzwaniem stojącym przed OSiR. W tym celu pozyskiwane są środki zewnętrzne umożliwiające np. budowę hali pneumatycznej. W dalszej przyszłości konieczne stanie się radykalne poprawienie infrastruktury ośrodka zabezpieczającej potrzeby użytkowników (budowa trybun z węzłem sanitarnym, przebieralniami itp.).

Dynamiczny przyrost liczby mieszkańców miasta sprawia, że konieczne jest rozbudowywanie, uatrakcyjnianie i dostosowanie do nowych trendów, oferty kulturalnej, sportowej i rekreacyjnej miasta.

Sfera gospodarcza

Rynek Pracy

Zdecydowanie najwięcej mieszkańców Miasta Kobyłka pracuje w Warszawie. Relatywnie niewielka ilość osób pracuje w samej Kobyłce lub w innych miastach powiatu wołomińskiego. Jednocześnie w porównaniu do analizowanych jednostek (Zielonka, Piastów, Józefów) Miasto Kobyłka ma największą bezwzględną ilość osób bezrobotnych (podobna sytuacja ma się w kwestii osób długotrwale bezrobotnych i osób bezrobotnych w wieku poniżej 25 lat). Jest to dość zaskakująca statystyka, jeśli weźmie się pod uwagę relatywnie niski wiek mieszkańców Kobyłki i znakomite skomunikowanie miasta z Warszawą. Jednak w tym przypadku daje się zauważyć pewną tendencję geograficzną. W ogólnych statystykach zatrudnienia miasta znajdujące się po wschodniej stronie Warszawy notują wyższy odsetek osób bezrobotnych niż miasta położone na zachód od stolicy.

Przedsiębiorczość

Na terenie Miasta Kobyłka zarejestrowanych jest ponad 2600 jednoosobowych działalności gospodarczych i przeszło 250 spółek prawa handlowego. Spośród analizowanych gmin, Kobyłka ma drugi najniższy odsetek zarejestrowanych firm na 1000 mieszkańców. Niższy ma jedynie Piastów. Struktura firm na terenie Miasta Kobyłka jest niekorzystna. Zdecydowana większość z nich można zaklasyfikować jako osoby samozatrudnione, tzn. firmy, w których pracuje tylko właściciel. Jeśli weźmie się pod uwagę przedsiębiorstwa zatrudniające pracowników, to ich największy odsetek wypełnia definicję firm „mikro”, czyli zatrudniających do 9 pracowników. Możemy także znaleźć kilka firm z przedziału firm „małych” tzn. zatrudniających do 49 pracowników. Jest też kilka przedsiębiorstw określanych jako „średnie”. Na terenie Kobyłki, nie ma żadnej organizacji określanej jako „duża”, czyli zatrudniającej powyżej 250 pracowników.

Na terenie Miasta Kobyłka występuje niedobór terenów przeznaczonych pod inwestycje. Jedynie dwie duże działki inwestycyjne należące do miasta zostały sprzedane i zagospodarowane. Obecnie, wraz ze zmianą Studium Uwarunkowań i Kierunków Zagospodarowanie Miasta Kobyłka, zostały wydzielone dodatkowe obszary z przeznaczeniem pod inwestycje. Jednak ich rozdrobiona struktura właścicielska utrudnia właściwe zagospodarowanie.

Budżet Miasta

Od 2017 roku budżet Miasta zwiększył się z około 95 mln zł (2017 r.) do prawie 194 mln (2021 r.) Trzeba tu zaznaczyć, że rok 2021 był wyjątkowy pod względem dochodów budżetowych. W tym roku dokonano transakcji sprzedaży dużej działki inwestycyjnej, która przyniosła ponad 32 mln dodatkowych dochodów. W roku 2023 planowane dochody budżetu Miasta Kobyłka to około 153 mln.

W latach 2017-2019 wydatki budżetu miasta przewyższały dochody. W latach 2020-21 budżet miasta zanotował nadwyżkę. Na koniec 2021 roku całkowita kwota zadłużenia miasta wynosiła ponad 53 mln zł i była zdecydowanie wyższa niż w innych analizowanych gminach. Jednocześnie daje się zauważyć gwałtowny spadek kosztów obsługi zadłużenia, które w 2021 roku były najniższe od roku 2017. Daje się również zauważyć spadek poziomu zadłużenia Miasta Kobyłka w stosunku

do jego rocznych dochodów. W 2020 r. ten odsetek wynosił 35,02 % a w 2021 r. spadł do 27,51%. Tak niski poziom zadłużenie sprawia, że gmina ma wciąż dość duże możliwości zaciągania długu z przeznaczeniem na rozwój.

Sfera przestrzenna

Miasto Kobyłka z uwagi na swoją lokalizację, świetne połączenia komunikacyjne z Warszawą i relatywnie niższe ceny nieruchomości jest bardzo atrakcyjnym miejscem do osiedlania się. Te atuty zostały zauważone przez dość duże grono przedsiębiorców zajmujących się budowaniem budynków na sprzedaż. Na terenie miasta działa około 100 deweloperów (głównie są to nie wielkie przedsiębiorstwa budujące do kilku budynków rocznie), którzy w ofercie mają głównie tzw. szeregowce, czyli budynki z kilkoma lokalami mieszkalnymi. W latach 2017-2021 na terenie miasta oddano do użytku ponad 1600 budynków mieszkalnych. Oznacza to, że przeciętnie oddawano do użytku około 18 budynków mieszkalnych na 1000 mieszkańców. Jest to dość duża liczba w skali kraju. Tak intensywne budownictwo zmieniło krajobraz miasta, w którym do tej pory dominowała zabudowa jednorodzinna. Obecnie daje się zauważyć bardzo wiele budynków zabudowy szeregowej zlokalizowanych pomiędzy budynkami jednorodzinnymi, co w zdecydowany sposób zaburza dotychczasowy układ przestrzenny miasta.

Wciąż, na terenie gminy, istnieje duże zainteresowanie budową nowych budynków mieszkalnych (wyrażone liczbą pozwoleń na budowę), co w konsekwencji będzie skutkować dalszym zagęszczaniem zabudowy miasta.

Planowanie przestrzenne

W 2021 roku uchwalono nowe Studium Uwarunkowań i Kierunków Zagospodarowania Przestrzennego Miasta Kobyłka. Nowe studium jest odpowiedzią na politykę Miasta skierowaną na zrównoważony rozwój społeczno-ekonomiczny miasta. Jak do tej pory na podstawie nowego studium uchwalono już dwa Miejscowe Plany Zagospodarowania Przestrzennego. W sumie teren Kobyłki jest w 72,8 % pokryty planami. Jest to jeden z najwyższych odsetek pokrycia planami wśród gmin

powiatu wołomińskiego i w praktyce oznacza pokrycie planami całej gminy (pozostały odsetek to obszary miasta, na których planów się nie uchwała).

Zdecydowana większość obszaru Kobyłki w MPZP przeznaczona jest pod budownictwo mieszkaniowe (57,1%). Na drugim miejscu są obszary z przeznaczeniem usługowo-przemysłowym (łącznie 18,57%).

Fakt posiadania MPZP oznacza skrócenie i uproszczenie procedury inwestycyjnej, przyciąga działalność deweloperską i skutkuje rozbudową tkanki mieszkaniowej miasta.

Infrastruktura, transport i łączność

Na terenie miasta użytkowanych jest ponad 100 km dróg publicznych. Około 50% z nich jest jednak nieutwardzona. Tempo budowy i modernizacji dróg nie nadąża za gwałtownym przyrostem liczby ludności. Powoduje to duże niezadowolenie społeczne. Wpływa bardzo wiele postulatów od mieszkańców związanych z budową lub modernizacją drogi znajdującej się w sąsiedztwie. Nie wystarczające środki finansowe wymagają od miasta podejmowanie racjonalnych działań w tym zakresie. W ostatnich latach bardzo wzrosła liczba ścieżek rowerowych oddanych do użytku. Większość z nich powstała w związku z budową, lub modernizacją drogi lub chodnika. Powoduje to sytuację, ścisłego ich powiązania z drogowym układem miasta.

Bezpieczeństwo publiczne

Wraz z gwałtownym wzrostem liczby ludności miasta daje się zauważyć nieznaczny wzrost przestępczości. Głównie jest to wzrost w kategorii przestępczości typu kradzież mienia (wzrosła liczba kradzieży rowerów, kradzieży części samochodowych i całych samochodów, kradzieży z włamaniem itp.). W tych kategoriach zanotowano wzrost rok do roku o około 10%.

Nieznacznie wzrosła także ilość interwencji zanotowanych przez Ochotniczą Straż Pożarną.

Jednak pomimo tych wzrostów poziom bezpieczeństwa w Mieście Kobyłka określany jest jako dobry, ale dają się zauważyć wyzwania, które muszą zostać szybko zaadresowane.

Ochrona środowiska

Dość dużym wyzwaniem w Mieście Kobyłka jest dostępność urządzonych terenów zielonych. Na terenie miasta jest tylko jeden większy park (który wymaga renowacji). W ostatnim czasie oddano do użytku tylko jedno takie miejsce (park „po starym basenie”). Miasto otaczają rozległe lasy (m.in. Rezerwat Grabicz), jednak są one nie zagospodarowane, dość często zanieczyszczone, zniechęcając mieszkańców do ich odwiedzania.

Dość ścisła zabudowa mieszkaniowa miasta, duża popularność pieców centralnego ogrzewania zasilanych węglem lub kominków opalanych drzewem powoduje, w okresach zimowych, duży problem smogu. W okresie grzewczym praktycznie codziennie notuje się przekroczenia dopuszczalnych poziomów pyłów zawieszonych w powietrzu. Miasto co roku przeznacza środki na pomoc mieszkańcom w wymianie stosowanych przez nich systemów centralnego ogrzewania. Wciąż jednak jest dość duża ilość takich pieców, które muszą być wymienione na terenie miasta.

ANALIZA SWOT

Przeprowadzenie analizy SWOT umożliwia diagnozowanie obecnej sytuacji w kontekście planowania dalszego rozwoju miasta. Główne zalety tej metody to :

- dostrzeganie z otoczenia szans rozwoju miasta i identyfikowanie zagrożeń jego zahamowania;
- diagnozę otoczenia miasta wpływającego na jego działalność;
- określenie zarówno posiadania odpowiednich zasobów, jak i ich braku;
- określenie działań miasta w odniesieniu do szerszych trendów i kontekstów.

Analiza SWOT powstała na podstawie przeprowadzonych ankiet wśród mieszkańców i w wyniku eksperckiej analizy trendów:



MOCNE STRONY



- Położenie;
- Zieleń;
- Zarządzanie Miastem;
- Przyrost liczby ludności;
- Jakość połączeń komunikacyjnych z Warszawą;
- Spokojne Miasto;
- Brak dużych osiedli mieszkaniowych;
- Dostęp do bazy przedszkoli;
- Młodzi mieszkańcy;



SŁABE STRONY



- Słaba komunikacja miejska;
- Dużo nowych mieszkańców;
- Niska jakość dróg lokalnych;
- Przepełnione szkoły;
- Zabudowa deweloperska;
- Brak miejsc do rozrywki i rekreacji;
- Niska jakość opieki zdrowotnej;

- Brak zagospodarowanych parków miejskich;
- Niewystarczający poziom aktywności obywatelskiej;
- Smog;
- Tarcia w miejskim samorządzie;
- Brak rozproszenia instytucji świadczących usługi publiczne;
- Słaba oferta kulturalna i sportowa;
- Brak dużych pracodawców;
- Brak dużych obszarów inwestycyjnych;

SZANSE

- Ludzie, którym się chce;
- Młodzi mieszkańcy;
- Bliskość Warszawy;
- Budowa szkoły średniej;
- Możliwość stworzenia najbardziej przyjaznego mieszkańcom miasta w powiecie;
- Dostęp do trasy s8;
- Dostęp do kolej;
- Miasto jako „sypialnia Warszawy” z zielenią i ścieżkami rowerowymi;
- Rozwój edukacji;
- Wsparcie dla nowych przedsiębiorców;
- Poprawa zarządzaniem miasta;
- Przemysłana rozbudowa miasta;

ZAGROŻENIA

- Słaby transport lokalny;
- Zbyt duży ruch samochodowy;
- Niekontrolowana urbanizacja;
- Zabetonowanie miasta;
- Niskie dochody miasta;
- Brak miejsc dla młodych;
- Niedostosowanie infrastruktury do potrzeb rodzin z dziećmi;
- Smog;
- Mała ilość miejsc pracy;
- Zmniejszanie się ilość miejsc zielonych;
- Zbyt duży napływ „nowych” mieszkańców;

ZAŁOŻENIA KONCEPCJI STRATEGICZNEJ DLA MIASTA KOBYŁKA

Wizja i Misja Miasta Kobyłka w roku 2030

Wizja i misja miasta w świetle obecnie obowiązujących przepisów to elementy nieobligatoryjne strategii rozwoju gminy. W dokumencie Strategii Rozwoju Miasta Kobyłka na lata 2023-2030 zostały one jednak umieszczone aby przedstawić oczekiwane rezultaty wykonania przygotowywanej strategii.

Wizja Miasta Kobyłka w roku 2030

Wizja to oczekiwany docelowy obraz miasta po zakończeniu wdrażania opracowywanej strategii. Poniższa wizja powstała w wyniku kompilacji oczekiwań, postulatów i wskazań mieszkańców oraz przedstawicieli samorządu wyrażona, w czasie spotkań warsztatowych. Przygotowanie wizji zostały poprzedzone zebraniem podnoszonych haseł i ich redakcją tekstową.

W wyniku prac powstał zapis wizji Miasta Kobyłka w roku 2030, który brzmi:

W Mieście Kobyłka w roku 2030 wspierane są społeczności sąsiedzkie i inicjatywy promujące lokalną aktywność. Istnieje duży potencjał do osiągnięcia równowagi pomiędzy życiem osobistym a zawodowym. Miasto cechuje dbałość o otoczenie naturalne, zrównoważony rozwój urbanistyczny, wysoka jakość edukacji i usług publicznych, otwartość na nowe doświadczenia, wspieranie przedsiębiorczości oraz pamięć o przeszłości i czerpanie z jej doświadczeń.

Misja Miasta Kobyłka w roku 2030

Misja to instrument zarządzania strategicznego miasta. Wyznacza ona podstawowe kierunki działań, jakie miasto będzie podejmować na drodze to realizacji Wizji Miasta Kobyłka w roku 2030.

Wypracowana misja Miasta Kobyłka brzmi:

Misją Miasta Kobyłka jest dbałość o zrównoważony rozwój ekologiczno-przestrzenno- gospodarczy, budowanie poczucia bezpieczeństwa i wspólnoty mieszkańców oraz wdrażanie innowacji edukacyjnych, społecznych i technologicznych.

Cele strategiczne rozwoju w wymiarze społecznym, gospodarczym i przestrzennym

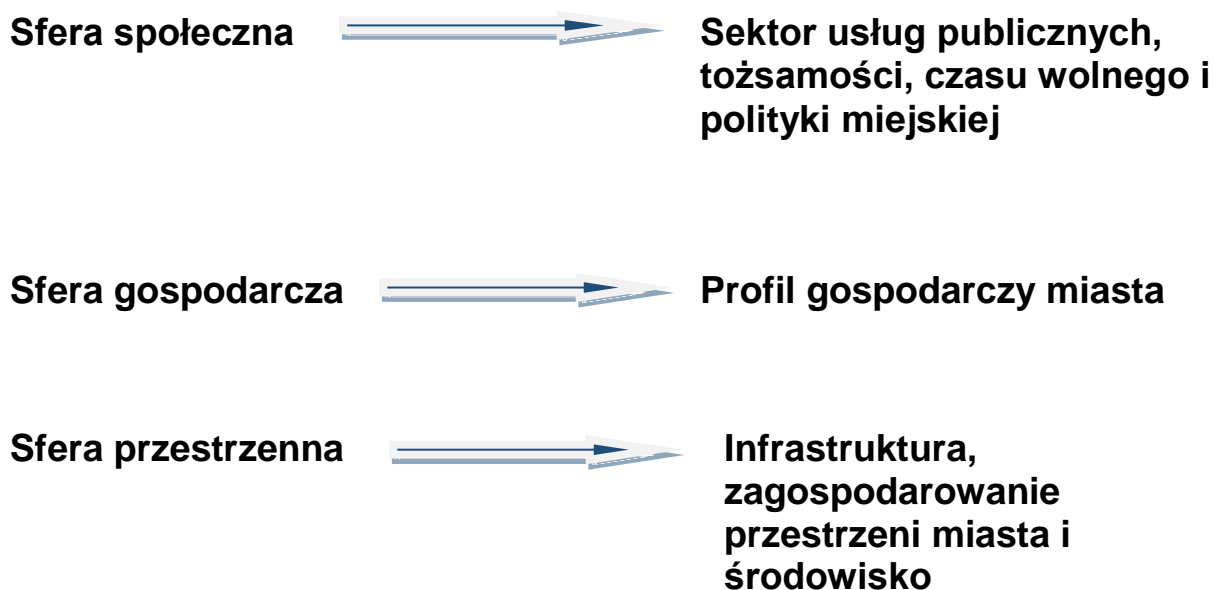
Strategiczny wymiar interwencji

Tworząc dokument będący podstawą działań mających na celu urzeczywistnienie wypracowanej wizji Miasta Kobyłka w roku 2030, nie mogliśmy zapomnieć jak skomplikowanym tworem jest miasto.

Pierwszym skojarzeniem, gdy odnosimy się do jakiegoś miasta jest jego architektura (budynki) i połączenia komunikacyjne (drogi). Wchodząc głębiej w analizę miasta zaczynamy dostrzegać jego mieszkańców i ich związek z miejscem zamieszkania. Ostatnim elementem tego skomplikowanego układu jest gospodarka miasta.

Dobra strategia rozwoju miasta dostrzega nie tylko wszystkie te elementy „miejskości”, ale również odnosi się do ich współzależności.

Takie ustalenia kształtują naturę tego dokumentu i jego podział na trzy sfery, nad którymi jednocześnie trzeba pracować:



SFERA SPOŁECZNA

CEL STRATEGICZNY S

Kobyłka – miasto o wysokiej jakości usługach publicznych, wzmacniające lokalne społeczności

Dynamiczny rozwój społeczno-gospodarczy stawia przed lokalnymi społecznościami i władzami samorządowymi coraz większe wyzwania. Jednym z kluczowych aspektów budowania przyszłości Miasta Kobyłka jest świadczenie wysokiej jakości usług publicznych oraz inwestowanie we wzmacnianie lokalnych społeczności. Wprowadzenie tego celu strategicznego pozwoli na stworzenie trwałych fundamentów dla przyszłego rozwoju miasta i podniesienie jakości życia jego mieszkańców.

CEL STRATEGICZNY			
Kobyłka - miasto o wysokiej jakości usługach publicznych, wzmacniające lokalne społeczności			
Cel operacyjny		Kierunek działań	
S1.	Zdrowi Mieszkańcy	S1.1.	Budowa ciągów rekreacyjnych nie powiązanych z drogami
		S1.2.	Wsparcie psychologiczno-psychiatryczne oferowane mieszkańcom ze szczególnym uwzględnieniem dzieci i młodzieży
		S1.3.	Promocja zdrowego trybu życia
		S1.4.	Realizacja zadań z obszaru pomocy społecznej
		S1.5.	Rozwój infrastruktury sportowej
		S1.6.	Wsparcie działań sportowych i kulturalnych
		S1.7.	Rozwój terenów zielonych
S2.	Zaangażowani Mieszkańcy	S2.1.	Realizacja polityki senioralnej poprzez wykorzystanie potencjału seniorów w Kobyłce
		S2.2.	Stworzenie kalendarza wydarzeń lokalnych
		S2.3.	Opracowanie psychologicznej mapy miasta
		S2.4.	Kształtowanie postaw obywatelskich i patriotycznych przez wsparcie oddolnych wydarzeń społeczno-kulturalnych
		S2.5.	Rozwój komunikacji cyfrowo-analogowej na osi urząd miasta-mieszkańcy
		S2.6.	Promowanie historii Miasta Kobyłka
		S2.7.	Rozwijanie systemów grantowych i zlecanie zadań z zakresu usług publicznych organizacjom pozarządowym

S3.	Kompetentni Mieszkańcy	S3.1.	Wsparcie rozwoju kompetencji kluczowych
		S3.2.	Podnoszenie kompetencji zarządczych w sektorze publicznym
		S3.3.	Wprowadzanie innowacji edukacyjnych
		S3.4.	Opracowanie i wdrożenie strategii edukacyjnej dla Miasta Kobyłka
		S3.5.	Wsparcie systemu opieki dla dzieci do lat 3
S4.	Otwarci Mieszkańcy	S4.1.	Animowanie wymiany doświadczeń międzypokoleniowych
		S4.2.	Wsparcie rozwoju postaw równego traktowania, niedyskryminacji
		S4.3.	Integracja mieszkańców Miasta Kobyłka
		S4.4.	Wsparcie wprowadzenia w szkołach spotkań kreatywnych

SFERA GOSPODARCZA

CEL STRATEGICZNY G

Kobyłka – lokalny lider zróżnicowanej gospodarki

W kontekście współczesnych wyzwań gospodarczych i społecznych, takich jak konkurencja na rynku pracy, zrównoważony rozwój i potrzeba innowacji, dążenie do stworzenia w Kobyłce zróżnicowanej gospodarki jest kluczowe dla długoterminowego rozwoju miasta. Realizacja tego celu strategicznego pozwoli na stworzenie stabilnych i odpornych fundamentów dla wzrostu gospodarczego oraz poprawę jakości życia mieszkańców.

CEL STRATEGICZNY			
Kobyłka - lokalny lider zróżnicowanej gospodarki			
Cel operacyjny		Kierunek działań	
G1.	Budowa biznesowego wizerunku miasta	G1.1.	Kreowanie wizerunku miasta jako miejsca lokalizacji nowoczesnych usług
		G1.2.	Promocja gospodarczego charakteru miasta ze wskazaniem firm z usług wiodących
		G1.3.	Prowadzenie wewnętrznej polityki wizerunkowej opartej o lokalnych przedsiębiorców
		G1.4.	Wspieranie inwestycji tworzących nowoczesne przestrzenie biurowe

G2.	Wsparcie postaw przedsiębiorczych	G2.1.	Opracowanie i wdrożenie programu gospodarczego miasta
		G2.2.	Prowadzenie kampanii promujących przedsiębiorców, zawody i ścieżki kariery korzystne dla rozwoju gospodarczego miasta
		G2.3.	Promocja współpracy pomiędzy biznesem a szkołami
		G2.4.	Działania na rzecz zwiększenia świadomości rodziców w kwestiach przedsiębiorczości
G3.	Rozwój instytucji otoczenia biznesu	G3.1.	Popularyzacja usług świadczonych przez Instytucję Otoczenia Biznesu
		G3.2.	Wypracowanie modelu współpracy pomiędzy uczelniami i instytucjami badawczymi w temacie skutecznych metod wsparcia firm lokalnych
		G3.3.	Animacja powstania Instytucji Otoczenia Biznesu na terenie Miasta Kobyłka
		G3.4.	Stworzenie cyfrowych narzędzi promocji firm lokalnych
G4.	Wsparcie przedsiębiorców	G4.1.	Rozwój terenów inwestycyjnych
		G4.2.	Rozwój budownictwa o mieszanym przeznaczeniu
		G4.3.	Animowanie współpracy na rzecz innowacyjnej gospodarki lokalnej opartej na wiedzy
		G4.4.	Wsparcie inicjatyw lokalnych, w tym tzw. <i>start-upów</i>

SFERA PRZESTRZENNA

CEL STRATEGICZNY P

Kobyłka – miasto o przyjaznym dla człowieka środowisku

W obliczu rosnącej świadomości ekologicznej oraz przyspieszających zmian klimatycznych, ważne jest, aby dążyć do stworzenia miasta o przyjaznym dla człowieka środowisku. Wprowadzenie tego celu strategicznego dla Kobyłki przyczyni się do poprawy jakości życia mieszkańców, zrównoważonego rozwoju oraz wzrostu atrakcyjności miasta dla mieszkańców i inwestorów.

CEL STRATEGICZNY			
Kobyłka - miasto o środowisku przyjaznym dla człowieka			
Cel operacyjny		Kierunek działań	
P1.	Kształtowanie przyjaznej przestrzeni publicznej	P1.1.	Budowa i modernizacja dróg gminnych
		P1.2.	Budowa, rozbudowa, modernizacja placówek oświatowych
		P1.3.	Rozbudowa oświetlenia ulicznego
		P1.4.	Budowa i modernizacja domów komunalnych
		P1.5.	Aktualizacja Miejscowych Planów Zagospodarowanie Przestrzennego pod względem intensywności zabudowy
		P1.6.	Wdrażanie polityki dostępności
P2.	Ograniczenie ruchu samochodowego	P2.1.	Prowadzenie działań edukacyjnych na rzecz zmiany przyzwyczajeń mieszkańców w zakresie komunikacji innej niż samochodowa
		P2.2.	Promocja idei miasta 15 minutowego
		P2.3.	Zwiększenie efektywności transportu publicznego
		P2.4.	Rozwój ciągów komunikacyjnych dla rowerów
P3.	Przeciwdziałanie skutkom zmian klimatu	P3.1.	Wsparcie wprowadzania wodo oszczędnych rozwiązań w budynkach użyteczności publicznej
		P3.2.	Wsparcie w wymianie pieców węglowych
		P3.3.	Budowa i modernizacja kanalizacji deszczowej

		P3.4.	Rozwijanie potencjału PGK "Kobyłka" w zakresie budowania infrastruktury wod-kan
P4.	Podniesienie świadomości pro-środowiskowej	P4.1.	Promocja zachowań i przyzwyczajeń mieszkańców odnośnie zarządzanie odpadami
		P4.2.	Wsparcie inicjatyw zgodnych z wytycznymi z zakresu ESG
		P4.3.	Promocja budownictwa pasywnego i OZE
		P4.4.	Prowadzenie działań informacyjno-edukacyjnych z zakresu ochrony środowiska naturalnego

Realizacja, monitoring, ewaluacja i aktualizacja strategii

Strategia Rozwoju Miasta Kobyłka na lata 2023-2030 jest dokumentem, który należy monitorować i w miarę potrzeb aktualizować, tak aby przez cały okres jej obowiązywania nie utraciła swojej aktualności. System monitorowania i ewaluacji jest istotnym wymogiem, stawianym dokumentom strategicznego i ma koncentrować się na weryfikacji postępów we wdrażaniu oraz osiągania założonych celów. Gromadzenie i interpretacja danych dotyczących strategii pozwala na bieżące korekty działań komórek organizacyjnych i osób wdrażających strategię w razie wystąpienia nieprawidłowości.

Monitoring wdrażania strategii służy:

- kontroli postępu realizacji poszczególnych projektów wyznaczonych w ramach każdego celu strategicznego;
- obserwacji i ocenie stanu zaawansowania konkretnych projektów umożliwiającej bieżącą identyfikację trudności w ich realizacji;
- ocenę zaangażowania komórek organizacyjnych i osób odpowiedzialnych za ich wdrażanie;
- weryfikację zgodności z założonymi celami;

- efektywne wykorzystanie przeznaczonych na realizację środków.

Celem przeprowadzenia monitoringu jest weryfikacja danych związanych z realizacją celów operacyjnych i dokonywanie bieżących korekt w procesie wdrażania zadań, podczas gdy w przypadku ewaluacji chodzi o formowanie wniosków i rekomendacji mogących posłużyć udoskonaleniu założeń, jak i innych działań, które będą prowadzone w przyszłości. Natomiast ewaluacja dostarcza informacji potrzebnych do rozwiązywania problemów, które mogą nie zostać zdiagnozowane jedynie w oparciu o monitoring. Ewaluacja to obiektywna ocena rezultatu wdrażania strategii, której celem jest dostarczanie rzetelnych i przydatnych informacji, służących wsparciu procesu decyzyjnego. Celem systemu monitoringu i ewaluacji jest:

- ocenianie skuteczności strategii;
- wczesne ostrzeganie przed zagrożeniami;
- wykrywanie zbliżania się do momentów, w których następuje konieczność zmiany drogi rozwoju gminy;
- dostarczenie informacji o niezbędnych do ewaluacji i w konsekwencji podjęcia decyzji o aktualizacji całej strategii lub niektórych ich części.

Zakres monitorowania i ewaluacji obejmuje:

- realizację strategii,
- ocenę stopnia osiągnięcia celów operacyjnych;
- czynniki rozwojowe wewnętrzne i w otoczeniu, które w istotny sposób oddziaływały na dotychczasową realizację strategii i wpływają na ewentualną potrzebę jej aktualizacji.

System składa się z dwóch części składowych:

1. Monitoringu obejmującego zbieranie i selekcjonowanie informacji, wskazanie jednostek odpowiedzialnych za pozyskiwanie, gromadzenie, przechowywanie i przetwarzanie informacji niezbędnych do wyliczania wskaźnika monitoringu. Ważne jest, aby informacje były zawsze aktualne, uporządkowane i dostępne dla zainteresowanych. Monitoring realizacji poszczególnych celów operacyjnych odbywać się będzie w oparciu o przypisanie do nich mierzalnych wskaźników.
2. Ewaluacji obejmującego ocenę i interpretację zgromadzonych w podsystemie monitoringu danych. Podstawą ewaluacji stanowią dane pochodzące z monitoringu, tj. systematycznego badania procesu wdrażania strategii oraz efektów podejmowanych działań. Sprawnie funkcjonujący i odpowiednio

zaplanowany system monitoringu jest podstawowym warunkiem pozyskania rzetelnych danych umożliwiających dokonanie ewaluacji strategii.

Wytyczne do sporządzania dokumentów wykonawczych:

1. Dokumenty powinny być napisane prostym, przejrzystym i zrozumiałym językiem. Do minimum należy w nich ograniczyć używanie ściśle technicznego, prawniczego i urzędowego żargonu.
2. Końcowa wersja dokumentu powinna powstać w czasie nie dłuższym niż 12 miesięcy od momentu rozpoczęcia prac nad nim;
3. Każdy dokument wykonawczy powinien być poddany konsultacjom;
4. Każdy dokument wykonawczy powinien jasno wskazywać odniesienie do Strategii Rozwoju Miasta Kobyłka na lata 2023-2030;
5. Każdy dokument wykonawczy musi jasno określać wydział Urzędu Miasta odpowiedzialny za jego realizację i oczekiwane rezultaty jego wdrożenia.

Rezultaty planowanych działań

Rozdział zawiera spis oczekiwanych rezultatów zaplanowanych działań, wraz ze wskaźnikami ich osiągnięcia dla każdego z trzech wymiarów, dla których wyznaczone cele strategiczne (wymiar społeczny, przestrzenny i gospodarczy). Rezultaty definiuje się jako efekty planowanych działań, które powinny być mierzalne i weryfikowalne ujęte w sposób wskaźnikowy. Wskaźniki obrazują stopień realizacji przyjętych celów i ułatwiają prowadzenie monitoringu.

Sfera społeczna								
	Cel operacyjny	Kierunki działań	Wskaźnik Rezultatu	Jednostka	Wartość bazowa 2022 r.	Oczekiwany rezultaty do roku 2030 r.	Źródło danych	Odpowiedzialny wydział
S1.	Zdrowi mieszkańcy	S1.1. Budowa ciągów rekreacyjnych nie powiązanych z drogami	Długość ciągów rekreacyjnych	km	0,9 km	1,8 km	Dane UM Kobyłka	Wydział Inwestycji
		S1.2. Wsparcie psychologiczno-psychiatryczne oferowane mieszkańcom ze szczególnym uwzględnieniem dzieci i młodzieży	Kwota przeznaczana na wsparcie psychologiczno-psychiatryczne	PLN/rok	54 973,28 zł	120 000,00 zł	Dane UM Kobyłka	Wydział Spraw Społecznych, Sportu i Zdrowia
		S1.3. Promocja zdrowego trybu życia	Kwota dotacji do dofinansowanie programów polityki zdrowotnej	PLN/rok	151 836,59 zł	200 000,00 zł	Dane UM Kobyłka	Wydział Spraw Społecznych, Sportu i Zdrowia/ MSZOZ
		S1.4. Realizacja zadań z zakresu pomocy społecznej	Liczba osób korzystających ze świadczeń	osoby	11 536	10 000	Dane UM Kobyłka	OPS

		S1.5. Rozwój infrastruktury sportowej	Kwota przeznaczana na obiekty sportowe	PLN/rok	3 095 000,00 zł	3 500 000,00 zł	Dane UM Kobyłka	Skarbnik Miasta
		S1.6. Wsparcie działań sportowych i kulturalnych	Kwota przeznaczona na wsparcie wydarzeń	PLN/rok	383 579,00 zł	450 000,00 zł	Dane UM Kobyłka	Wydział Spraw Społecznych, Sportu i Zdrowia/Wydział Promocji
		S1.7. Rozwój terenów zielonych	Powierzchnia zagospodarowanych terenów zielonych	ha	1,1 ha *	2,5 ha	BDL	Wydział Inwestycji
S2.	Zaangażowani mieszkańcy	S2.1. Realizacja polityki senioralnej poprzez wykorzystanie potencjału seniorów w Kobyłce	Liczba seniorów zaangażowanych w zorganizowane działania	osoby/rocznie	150	250	Dane UM Kobyłka	Wydział Spraw Społecznych, Sportu i Zdrowia/OPS
		S2.2. Stworzenie kalendarza wydarzeń lokalnych	kalendarz wydarzeń lokalnych	szt.	0	1	Dane UM Kobyłka	Wydział Promocji

		S2.3. Opracowanie psychologicznej mapy miasta	Psychologiczna mapa miasta	szt.	0	1	Dane UM Kobyłka	Wydział Spraw Społecznych, Sportu i Zdrowia
		S2.4. Kształtowanie postaw obywatelskich i patriotycznych przez wsparcie oddolnych wydarzeń społeczno-kulturalnych	Liczba wspartych wydarzeń	szt./rok	0	20	Dane UM Kobyłka	Wydział Promocji
		S2.5. Rozwój komunikacji cyfrowej i analogowej na osi-urząd mieszkańców	Ocena jakości komunikacji	skala 1-5	Nie prowadzono badań	Średnia ocena roczna na co najmniej 4	Dane UM Kobyłka	Wydział Promocji
		S2.6. Promowanie historii Miasta Kobyłki	Liczba wspartych wydarzeń historycznych	szt./rok	0	18	Dane UM Kobyłka	Wydział Oświaty/ Wydział Promocji/ Placówki Oświatowe

		S2.7. Rozwijanie systemów grantowych i zlecanie zadań z zakresu usług publicznych organizacjom pozarządowym	Kwota przeznaczona na zlecenie usług publicznych	PLN/rok	915 837,00 zł	1 500 000,00 zł	Dane UM Kobyłka	Wydział Spraw Społecznych, Sportu i Zdrowia
S3.	Kompetentni mieszkańcy	S3.1. Wsparcie rozwoju kompetencji kluczowych	Liczba Warsztatów z zakresu rozwoju kompetencji kluczowych	szt./rok	0	30	Dane UM Kobyłka	Wydział Oświaty/ Placówki Oświatowe
		S3.2. Podnoszenie kompetencji zarządczych w sektorze publicznym	Kwota budżetu szkoleniowego	PLN/rok	32 900,00 zł	60 000,00 zł	Dane UM Kobyłka	Wydział Kadr UM
		S3.3. Wprowadzanie innowacji edukacyjnych	Liczba wdrożonych innowacji edukacyjnych	szt./rok	12	20	Dane UM Kobyłka	Wydział Oświaty/ Placówki Oświatowe

		S3.4. Opracowanie i wdrożenie strategii edukacyjnej dla Miasta Kobyłka	Opracowana i wdrożona strategia	szt.	0	1	Dane UM Kobyłka	Wydział Oświaty / Placówki Oświatowe/ Wydział Spraw Społecznych, Sportu i Zdrowia
		S3.5. Wsparcie systemu opieki dla dzieci do lat 3	Liczba dzieci w publicznych żłobkach	osób	0	110	Dane UM Kobyłka	Spraw Społecznych, Sportu i Zdrowia
S4.	Otwarcie mieszkańców	S4.1. Animowanie wymiany doświadczeń międzypokoleniowej	Liczba wydarzeń	szt.	0	6	Dane UM Kobyłka	MOK/Biblioteka/Wydział Promocji
		S4.2. Wsparcie rozwoju postaw równego traktowania i niedyskryminacji	Liczba wydarzeń	szt./rok	9	24	Dane UM Kobyłka	MOK/Biblioteka/Wydział Promocji
		S4.3. Integracja mieszkańców Miasta Kobyłka	Liczba wydarzeń	szt.	0	6	Dane UM Kobyłka	MOK/Biblioteka/Wydział Promocji

		S4.4.Wsparcie we wprowadzeniu w szkołach spotkań kreatywnych	Liczba wydarzeń	szt.	0	20	Dane UM Kobyłka	Wydział Oświaty/ Placówki Oświatowe
--	--	--	-----------------	------	---	----	-----------------	--

	Sfera Przestrzenna							
	Cel operacyjny	Kierunki działań	Wskaźnik Resultatu	Jednostka	Wartość bazowa 2022 r.	Oczekiwany rezultaty do roku 2030 r.	Źródło danych	Odpowiedzialny wydział
P1.	Kształtowanie przyjaznej przestrzeni publicznej	P1.1. Budowa i modernizacja dróg gminnych	Środki na remonty i budowę dróg	PLN/rok	22 220 623,00 zł	30 000 000,00 zł	Dane UM Kobyłka	Wydział Inwestycji
		P1.2. Budowa, rozbudowa, modernizacja placówek oświatowych	Zbudowane, rozbudowane, zmodernizowane placówki edukacyjne	szt.	0	3	Dane UM Kobyłka	Wydział Inwestycji
		P1.3. Rozbudowa oświetlenia ulicznego	Liczba lamp oświetlenia ulicznego	szt.	3364	3550	Dane UM Kobyłka	Wydział Inwestycji

P2.		P1.4. Budowa i modernizacja domów komunalnych	Liczba nowo dostępnych lokali komunalnych	szt.	0	32	Dane UM Kobyłka	Wydział Inwestycji
		P1.5. Aktualizacja Miejscowych Planów Zagospodarowania Przestrzennego pod względem intensywności zabudowy	Liczba zaktualizowanych MPZP	szt.	0	6	Dane UM Kobyłka	Wydział Gospodarki Przestrzennej
		P1.6. Wdrażanie polityki dostępności	Liczba zmodernizowanych budynków użyteczności publicznej	szt.	0	8	Dane UM Kobyłka	Wydział Inwestycji/Wydział Infrastruktury
	Przeciwdziałanie skutkom zmian klimatu	P2.1. Wsparcie wprowadzania wodo oszczędnych rozwiązań w budynkach użyteczności publicznej	Liczba zmodernizowanych budynków użyteczności publicznej	szt.	0	8	Dane UM Kobyłka	Wydział Infrastruktury
		P2.2. Wsparcie w wymianie pieców węglowych	Kwota dotacji na wymianę kotłów węglowych	PLN/rok	113 095,70 zł	200 000,00 zł	Dane UM Kobyłka	Wydział Ochrony Środowiska
		P2.3. Budowa i modernizacja kanalizacji deszczowej	Długość sieci kanalizacji deszczowej	km	119,8	130	Dane UM Kobyłka	Wydział Inwestycji/PGK
		P2.4. Rozwijanie potencjału PGK "Kobyłka" w zakresie budowania infrastruktury wod-kan	Długość nowo wybudowanej infrastruktury wod-kan	km/rok	5,9	8	PGK	PGK

P3.	Ograniczenie ruchu samochodowego	P3.1. Prowadzenie działań edukacyjnych na rzecz zmiany przyzwyczajeń mieszkańców w zakresie komunikacji samochodowej	Liczba wydarzeń	szt.	0	20	Dane UM Kobyłka	Wydział Ochrony Środowiska
		P3.2. Promocja idei miasta 15-minutowego	Liczba wydarzeń	szt.	0	15	Dane UM Kobyłka	Wydział Promocji
		P3.3. Zwiększenie efektywności transportu publicznego	Liczba osób korzystających z komunikacji publicznej	osoby/rok	175000	220000	ZTM	Wydział Infrastruktury/Wydział Promocji
		P3.4. Budowa rowerowych ciągów komunikacyjnych	Długość ciągów pieszko-rowerowych	km	27	35	Dane UM Kobyłka	Wydział Inwestycji
P4.	Podniesienie świadomości pro-środowiskowej	P4.1. Promocja zachowań i przyzwyczajeń mieszkańców odnośnie gospodarki odpadami	Waga odpadów zebranych z obszaru miasta	Mg	10 922,38	9 000	Dane UM Kobyłka	Wydział Ochrony Środowiska
		P4.2. Wsparcie inicjatyw zgodnych z wytycznymi z zakresu ESG	Liczba firm uwzględniających działania na rzecz społeczności miasta Kobyłka w raportach ESG	szt.	0	3	Dane UM Kobyłka	Wydział/ Stanowisko w organizacji
		P4.3. Promocja budownictwa pasywnego i OZE	Liczba miejskich inwestycji	szt.	1	5	Dane UM Kobyłka	Wydział Inwestycji/Wydział Infrastruktury

		P.4.4. Prowadzenie działań informacyjno-edukacyjnych z zakresu środowiska naturalnego	Liczba wydarzeń	szt.	0	20	Dane UM Kobyłka	Wydział Ochrony Środowiska
--	--	---	-----------------	------	---	----	-----------------	----------------------------

Sfera Gospodarcza								
	Cel operacyjny	Kierunki działań	Wskaźnik Resultatu	Jednostka	Wartość bazowa 2022 r.	Oczekiwany rezultaty do roku 2030 r.	Źródło danych	Odpowiedzialny wydział
G1.	Budowa wizerunku biznesowego miasta	G1.1. Kreowanie wizerunku miasta jako miejsca lokalizacji nowoczesnych usług	Liczba pozytywnych wzmianek na temat miasta	szt./rok	1	100	Oprogramowanie monitorujące	Wydział/ Stanowisko w organizacji

		G1.2. Promocja gospodarczego charakteru miasta ze wskazaniem branż wiodących	Liczba wydarzeń	szt.	0	5	Dane UM Kobyłka	Wydział/ Stanowisko w organizacji
		G1.3. Rozwój wewnętrznej polityki wizerunkowej opartej o lokalnych przedsiębiorców w	Liczba Inicjatyw promujących lokalnych przedsiębiorców	szt.	0	5	Dane UM Kobyłka	Wydział/ Stanowisko w organizacji
		G1.4. Wspieranie inwestycji tworzących nowoczesne przestrzenie biurowe	Liczba zlokalizowanych inwestycji	szt.	0	3	Dane UM Kobyłka	Wydział/ Stanowisko w organizacji
G2.	Wsparcie postaw przedsiębiorczych	G2.1. Opracowanie i wdrożenie programu gospodarczego miasta	Liczba opracowanych i wdrożonych planów	szt.	0	1	Dane UM Kobyłka	Wydział/ Stanowisko w organizacji

		G2.2. Prowadzenie kampanii promujących przedsiębiorców, ścieżki kariery, korzystne dla rozwoju gospodarczego miasta	Liczba kampanii	szt.	0	5	Dane UM Kobyłka	Wydział/ Stanowisko w organizacji
		G2.3. Promocja współpracy pomiędzy biznesem a szkołami	Liczba wydarzeń	szt.	0	20	Dane UM Kobyłka	Wydział Oświaty/Placówki Oświatowe
		G2.4. Działania na rzecz zwiększenia świadomości rodziców w kwestiach przedsiębiorczości	Liczba wydarzeń	szt.	0	5	Dane UM Kobyłka	Wydział Oświaty/Placówki Oświatowe
G3.	Rozwój instytucji otoczenia biznesu	G3.1. Animowanie powstania Instytucji Otoczenia Biznesu na terenie Kobyłki	Liczba IOB działających na terenie Miasta Kobyłka	szt.	0	60	Dane UM Kobyłka	Wydział/ Stanowisko w organizacji

		G3.2. Wypracowanie modelu współpracy z uczelniami wyższymi i instytucjami badawczymi na temat skutecznych metod wsparcia firm lokalnych	Liczba metod wsparcia firm lokalnych	szt.	0	1	Dane UM Kobyłka	Wydział/ Stanowisko w organizacji
		G3.3. Popularyzacja usług świadczonych przez Instytucje Otoczenia Biznesu	Liczba firm korzystających z usług świadczonych przez IOB	szt.	0	1	Dane UM Kobyłka	Wydział/ Stanowisko w organizacji
		G3.4. Stworzenie cyfrowych narzędzi promocji firm lokalnych	Liczba wdrożonych cyfrowych narzędzi promocji firm lokalnych	szt.	1	3	Dane UM Kobyłka	Wydział/ Stanowisko w organizacji
G4.	Wsparcie przedsiębiorców	G4.1. Rozwój terenów inwestycyjnych	Powierzchnia nowo dostępnych terenów inwestycyjnych	ha	0 ha	60 ha	Dane UM Kobyłka	Wydział Gospodarki Przestrzennej

		G4.2. Rozwój budownictwa o mieszanym przeznaczeniu	Liczba inwestycji mieszanego przeznaczenia terenie Miasta Kobyłka	szt.	1	3	Dane UM Kobyłka	Wydział Gospodarki Przestrzennej/ Wydział/Stanowisko w organizacji
		G4.3. Animowanie współpracy na rzecz innowacyjnej gospodarki lokalnej opartej na wiedzy	Liczba wydarzeń	szt.	0	20	Dane UM Kobyłka	Wydział/Stanowisko w organizacji
		G4.4. Wsparcie inicjatyw lokalnych, w tym start-upów.	Liczba start-upów i inicjatyw lokalnych objętych wsparciem	szt.	0	3	Dane UM Kobyłka	Wydział/Stanowisko w organizacji

Ostatnie dane z 2021 r.

Finansowanie strategii

Strategia rozwoju Miasta Kobyłka na lata 2023-2030 jest podstawą wnioskowania o dofinansowanie działań ze środków zewnętrznych. Zgodnie z zapisem art. 10e. ust. 3 pkt. 9 ustawy z dnia 8 marca 1990 o samorządzie gminnym (Dz. U. z 2023 r. poz. 40,572) w strategii powinny znaleźć się zapisy mówiące o formach finansowania zaplanowanych działań. Celem prowadzenia efektywnej i skutecznej polityki rozwoju miasta będą wykorzystane środki pochodzące z różnych źródeł finansowych, w szczególności:

- środki własne miasta;
- środki europejskie dostępne w ramach: Funduszy Europejskich dla Mazowsza na lata 2021-2027, Mechanizm Finansowy EOG i Norweski Mechanizm Finansowy, Fundusze Europejskie na Infrastrukturę, Klimat i Środowisko, Fundusze Europejskie dla Nowoczesnej Gospodarki, Fundusze Europejskie dla Rozwoju Społecznego 2021-2027, Fundusze Europejskie na Rozwój Cyfrowy;
- środki z Krajowego Funduszu Odbudowy i Zwiększania Odporności,
- środki z funduszy celowych np. Fundusz Rozwoju Kultury Fizycznej, Narodowy Fundusz Ochrony Środowiska i Gospodarki Wodnej, Wojewódzki Fundusz Ochrony Środowiska, PFRON-u;
- granty z Banku Gospodarstwa Krajowego;
- środki pochodzące z budżetu Państwa;
- środki pochodzące z budżetu województwa mazowieckiego;
- środki pochodzące z budżetu marszałka województwa mazowieckiego;
- środki pochodzące z kredytów bankowych i innych instrumentów finansowych.

Podsumowując potencjalne źródła finansowania strategii, należy stwierdzić, że samorząd musi podchodzić do gospodarowania finansowego w sposób wyważony uzależniony od specyfiki miasta. Podstawowym czynnikiem określającym poziom aktywności inwestycyjnej miasta jest stan jego finansów, uzależniony od poziomu dochodów własnych i skuteczności w pozyskiwaniu środków ze źródeł zewnętrznych. Koniecznym wydaje się podjęcie działań w kierunku współpracy z partnerami prywatnymi z udziałem środków unijnych w celu efektywniejszego wydatkowania

środków publicznych. Korzystając z dotychczasowego doświadczenia miasta w pozyskiwaniu środków unijnych w ramach dwóch ostatnich perspektyw finansowych UE, można stwierdzić, że Miasto Kobyłka jest dobrze przygotowane do aplikowania o nie, co daje duże szanse na przyszłość.

SPIS RYSUNKÓW, TABEL I MAP

Rysunek 1. Mapa zagrożenia powodziowego dla Miasta Kobyłka.....	12
Tabela 1. Udział powierzchni objętej obowiązującymi miejscowymi planami zagospodarowania przestrzennego w powierzchni ogółem w gminach powiatu wołomińskiego w 2021 roku.....	21
Mapa 1. projekt - Model funkcjonalno-przestrzenny Miasta Kobyłka.....	23